

**UCHWAŁA NR XII/110/11
RADY MIEJSKIEJ W OBORNIKACH**

z dnia 29 sierpnia 2011 r.

w sprawie: zatwierdzenia Planu Odnowy Miejscowości Popowo

Na podstawie art. 18 ust. 2 pkt 6 Ustawy z dnia 8 marca 1990 r. o samorządzie gminnym (Dz. U. z 2001 r. Nr 142, poz. 1591 ze zm.) oraz w związku z art. 29 ust. 1 pkt 1 Ustawy z dnia 7 marca 2007 r. o wspieraniu rozwoju obszarów wiejskich z udziałem środków Europejskiego Funduszu Rolnego na rzecz Rozwoju Obszarów Wiejskich (Dz. U. z 2007 r. Nr 64, poz. 427) Rada Miejska w Obornikach uchwala, co następuje:

§ 1. Zatwierdzić Plan Odnowy Miejscowości Popowo, przyjęty na zebraniu wiejskim w dniu 22 lipca 2011 r., który stanowi załącznik do niniejszej uchwały.

§ 2. Wykonanie uchwały powierza się Burmistrzowi Obornik.

§ 3. Uchwała wchodzi w życie z dniem podjęcia.

Uzasadnienie

Na podstawie art. 29 ust. 1 pkt 1 Ustawy z dnia 7 marca 2007 r. o wspieraniu rozwoju obszarów wiejskich z udziałem środków Europejskiego Funduszu Rolnego na rzecz Rozwoju Obszarów Wiejskich wydane zostało Rozporządzenie Ministra Rolnictwa i Rozwoju Wsi z dnia 1 kwietnia 2010 r. zmieniające Rozporządzenie Ministra Rolnictwa i Rozwoju Wsi z dnia 14 lutego 2008 r. w sprawie szczegółowych warunków i trybu przyznawania pomocy finansowej w ramach działania „Odnowa i rozwój wsi”. Na podstawie § 10 ust. 2 pkt 2 ww. rozporządzenia podczas składania wniosku o przyznanie pomocy w ramach Programu Rozwoju Obszarów Wiejskich, działanie „Odnowa i rozwój wsi” dołącza się Plan Odnowy Miejscowości, zawierający w szczególności:

- 1) charakterystykę miejscowości, w której będzie realizowana operacja,
- 2) inwentaryzację zasobów służących odnowie miejscowości,
- 3) ocenę mocnych i słabych stron miejscowości, w której będzie realizowana operacja,
- 4) opis planowanych zadań inwestycyjnych i przedsięwzięć aktywizujących społeczność lokalną w okresie co najmniej 7 lat od dnia przyjęcia Planu Odnowy Miejscowości, w kolejności wynikającej z przyjętych priorytetów rozwoju miejscowości, z podaniem szacunkowych kosztów ich realizacji,
- 5) opis i charakterystykę obszarów, o których mowa w § 4 ust.1 pkt 5.

Dnia 22 lipca 2011 r. zebranie wiejskie miejscowości Popowo podjęło uchwałę o przyjęciu Planu Odnowy Miejscowości (POM). Kolejnym załącznikiem wymaganym przy składaniu wniosku będzie uchwała Rady Miejskiej w Obornikach zatwierdzająca POM Popowo. Biorąc powyższe pod uwagę podjęcie przedmiotowej uchwały jest zasadne.

Przewodniczący Rady
Miejskiej

Krzysztof Hetmański

Plan Odnowy Miejscowości POPOWO

Na lata 2011 – 2015

Uchwalony na Zebraniu Wiejskim
w dniu 22 lipca 2011 r.

SPIS TREŚCI

Wstęp.....	3
1.Charakterystyka miejscowości, przynależność administracyjna, powierzchnia, ludność.....	4
1.1 Położenie miejscowości.....	4
1.2 Historia miejscowości.....	5
1.3 Przestrzenna struktura miejscowości.....	7
2. Inwentaryzacja zasobów Popowa służących odnowie miejscowości.....	8
2.1 Zasoby przyrodnicze.....	8
2.2 Dziedzictwo kulturowe.....	8
2.3 Obiekty i tereny.....	8
2.4 Infrastruktura społeczna.....	8
2.5 Infrastruktura techniczna.....	8
2.6 Gospodarka i rolnictwo.....	9
2.7 Kapitał społeczny i ludzki.....	9
3. Ocena mocnych i słabych stron miejscowości.....	9
3.1 Analiza uwarunkowań rozwojowych – SWOT.....	9
4.Zadania inwestycyjne i przedsięwzięcia aktywujące społeczność lokalną w Popowie	11
4.1 Wykaz zadań inwestycyjnych i przedsięwzięć aktywujących społeczność lokalną	11
4.2 Opis planowanych zadań inwestycyjnych i przedsięwzięć aktywizujących społeczność lokalną w Popowie.....	12
5. Opis i charakterystyka obszarów o szczególnym znaczeniu dla zaspokojenia potrzeb mieszkańców.....	17
5.1 Powiększenie świetlicy wiejskiej o zaplecze socjalne.....	17
5.2 Plac zabaw.....	17

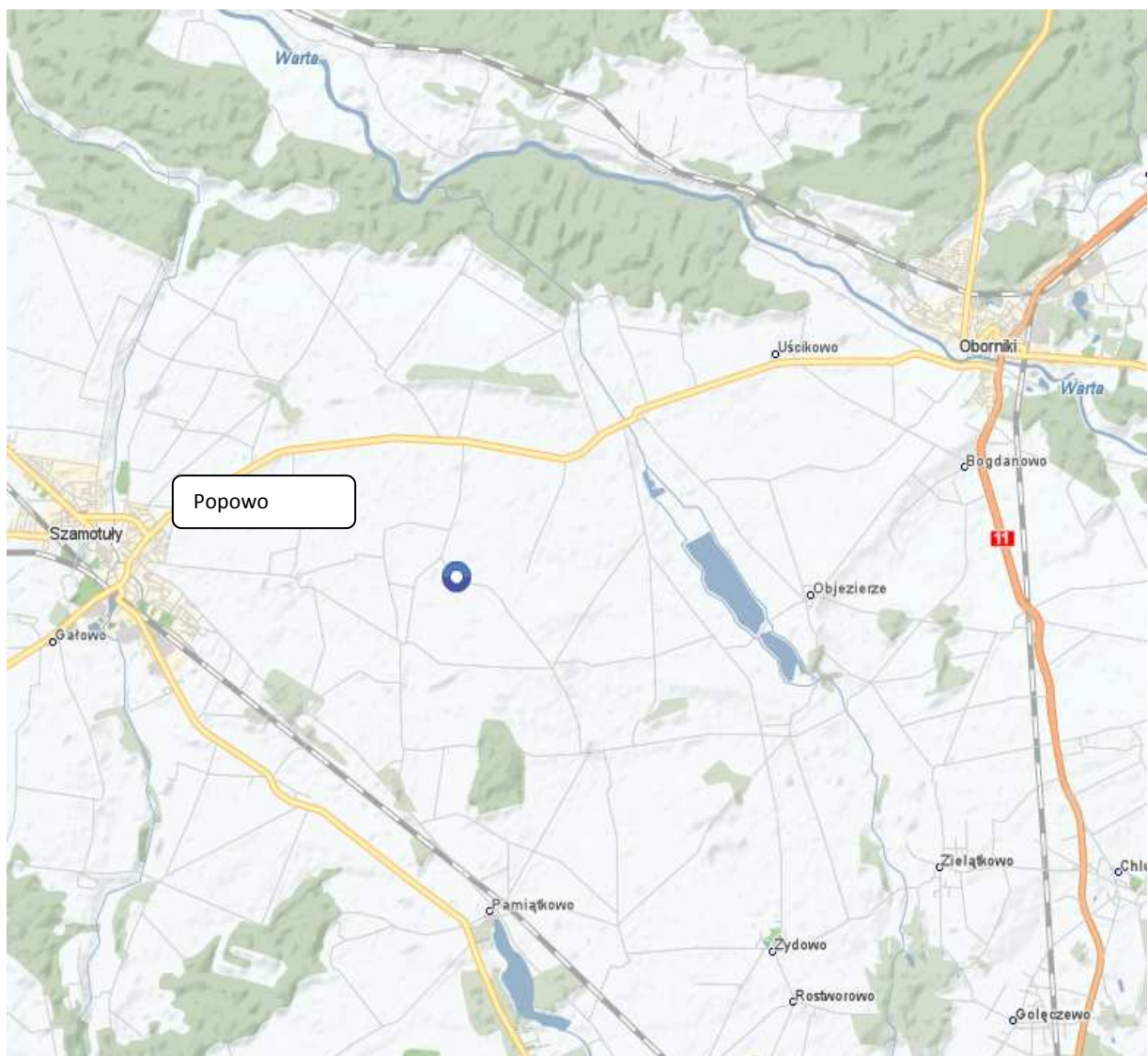
Wstęp

Plan Odnowy Miejscowości Popowo jest dokumentem o charakterze planowania strategicznego i ma na celu stworzenie szczególnej koncepcji i wizji rozwoju miejscowości. Odnowa i rozwój wsi jest wypadkową wielu działań, wśród których pierwsze miejsce znajduje aktywność, zaangażowanie i solidarna postawa mieszkańców, dlatego też w przygotowaniu dokumentu od samego początku aktywnie uczestniczyli mieszkańcy Popowa wraz ze swoimi przedstawicielami: Sołtysem i członkami Rady Sołeckiej. Plan Odnowy Miejscowości zawiera działania długofalowe, okres na lata 2011-2015. Określa generalny kierunek rozwoju oraz przedstawia metody i narzędzia jego wdrażania. Ponadto umożliwia planowe realizowanie działań ukierunkowanych na tworzenie jak najkorzystniejszych warunków rozwoju wsi oraz życia jej mieszkańców. Plan Odnowy Miejscowości Popowo powstał w wyniku dyskusji na zebraniach wiejskich, po konsultacji Rady Sołeckiej z mieszkańcami. Ma być między innymi załącznikiem do projektów zgłaszanych w celu uzyskania pomocy finansowej od różnych instytucji finansowych.

1. Charakterystyka miejscowości

1.1 Położenie miejscowości, przynależność administracyjna, powierzchnia, ludność.

Popowo to jedna z mniejszych miejscowości w gminie Oborniki. Rozciąga się wzdłuż drogi powiatowej nr 315, niespełna 14 km od centrum Obornik.



1.2 Historia miejscowości

Popowo - wieś sołecka w Polsce, położona w województwie wielkopolskim, w powiecie obornickim, w gminie Oborniki.

W latach 1975-1998 miejscowość administracyjnie należała do województwa poznańskiego.

Do Popowa, odległego od Obornik o 14 km, najlepsza droga prowadzi z Popówka, gdzie trzeba skręcić w lewo, jadąc przez miejscowość Wychowaniec i skręcając na krzyżówce w prawo.



Wieś liczy 99 mieszkańców i ma bardzo bogatą historię. Najpierw była własnością biskupią. W 1308 roku stała się wsią szlachecką; Dobrogost z Szamotuł herbu Nałęcz przejął ją od biskupa poznańskiego Andrzeja Zaręby, oddając mu w zamian Gradowice. W rękach Nałęczów, a następnie średniozamożnej szlachty, Popowo pozostawało do połowy XVI wieku. Prawdopodobnie na początku XV w. wyodrębniono z niego grunty, na których powstało Popówko. Niewiele wiadomo o kolejnych właścicielach wsi z tego okresu. Niezwykle barwną postacią musiał być niejaki Grzegorz, wymieniany w dokumentach źródłowych z lat 1412 - 1425, który uczestniczył jako oskarżony, oskarżyciel bądź świadek w licznych procesach sądowych. W 1559 roku właścicielem obu wsi był Łukasz Górka, w 1580 Jan Broniewski, a w połowie XVIII w. Kajetan Morawski. Przeprowadzona wtedy lustracja dóbr wykazała, że w ich skład wchodziła m.in. stodoła, owczarnia, młyn i karczma. W połowie XIX w. władała Popowem rodzina Bnińskich. Tereny dzisiejszego Popowa stanowiły centrum domeny, w skład której wchodziły także Popówko, Urbanie, Wychowaniec i Zagaj. W 13 domach mieszkało wtedy we wsi 136 osób, byli to niemal wyłącznie Polacy.

Od II wojny światowej jest to typowa wieś rolników indywidualnych. Gospodarstwa, których jest tu 16, mają powierzchnię od 5 do 30 hektarów, wcześniej hodowano w nich bydło i świnie, teraz niemal wyłącznie hoduje się trzodę chlewną. Rolnicy wiele zainwestowali w swoje gospodarstwa, zmodernizowali bądź wybudowali nowe obiekty i domy. W 1999 roku we wszystkich gospodarstwach zainstalowano przydomowe oczyszczalnie ścieków – pod tym względem Popowo było jedną z pierwszych wsi w województwie poznańskim.

Wieś należy do utworzonej przed kilku laty parafii Popówko. Dzieci uczą się w Szkole Podstawowej w Sycynie oraz w Chrustowie i w pobliskim Baborowie (powiat szamotulski), którego pierwsze zabudowania zaczynają się zaraz za Popowem.

1.3 Przestrzenna struktura miejscowości

Ludność Popowa liczy 99 osób. Wieś typowo rolnicza jest jednym z bardziej rozwijających się sołectw w obornickiej gminie.

Podział wg płci:

Kobiety	55
Mężczyźni	44

Kategorie wiekowe:

Wiek	Kobiety	Mężczyźni	Razem
Do 18 lat	16	10	26
19-60	26	25	51
Powyżej 60	13	9	22

Dzięki aktywności mieszkańców oraz Rady Sołeckiej poprawia się wygląd i estetyka wsi.

2. Inwentaryzacja zasobów Popowa służących odnowie miejscowości.

2.1 Zasoby przyrodnicze

We wsi Popowo znajdują się 2 stawy o łącznej powierzchni 0,1 ha.

2.2 Dziedzictwo kulturowe

W centrum miejscowości znajduje się prześliczny krzyż Chrystusa, gdzie cyklicznie odbywają się nabożeństwa majowe i różańcowe, a na końcu wsi znajduje się figura Matki Bożej.

2.3 Obiekty i tereny

Wieś dysponuje terenem o powierzchni 0,1800 ha, który w 2010 roku został ogrodzony siatką oraz częściowo (od strony frontowej) wyłożony pozbrukiem. Teren ten w połączeniu ze świetlicą będzie tworzył bazę do imprez rodzinnych, festynów sportowo – rekreacyjnych itp. Aby poprawić funkcjonalność i estetykę planowane jest utwardzenie terenu wokół świetlicy, wykonanie ogrodzenia od strony rowu melioracyjnego, wybudowanie placu zabaw dla dzieci, wykonanie oświetlenia terenu oraz zakup kontenera na cele świetlicy.

2.4 Infrastruktura społeczna

Świetlica wiejska – spotkania Rady Sołeckiej, imprezy okolicznościowe.

2.5 Infrastruktura techniczna

Przez wieś przebiega droga powiatowa, dzięki czemu mieszkańcy mają wygodne połączenie w kierunku Poznania oraz na północ Wielkopolski.

Ponadto:

- Wieś jest w pełni zelektryfikowana, zwodociągowana i podłączona do sieci telekomunikacyjnej
- Zainstalowano we wsi we wszystkich gospodarstwach przydomowe oczyszczalnie ścieków
- 60% mieszkańców posiada dostęp do sieci internetowej,
- 80% dróg stanowią drogi asfaltowe

2.6 Gospodarka i rolnictwo

W Popowie działa:

- 15 wysoko wyspecjalizowanych gospodarstw rolnych
- 1 gospodarstwo agroturystyczne.

Większość mieszkańców zajmuje się działalnością rolniczą, oprócz pracy we własnym gospodarstwie, pracuje zawodowo.

2.7 Kapitał społeczny i ludzki

W Popowie działa Rada Sołecka. Społeczność lokalna jest zrzeszona w Kółku Rolniczym oraz działa Koło Gospodyń Wiejskich.

3. Ocena mocnych i słabych stron miejscowości

3.1 Analiza uwarunkowań rozwojowych SWOT

Mocne strony

- Dogodne położenie wsi (14 km od siedziby gminy i powiatu, 40 km od stolicy województwa)
- Duża grupa mieszkańców w wieku produkcyjnym
- Wieś zintegrowana

Słabe strony:

- Słabo rozwinięta infrastruktura sportowa

Szanse:

- Duża liczba mieszkańców posiadających średnie i wyższe wykształcenie
- Możliwość uzyskania wsparcia z funduszy unijnych
- Aktywność mieszkańców

Zagrożenia:

- Niskie nakłady na prace modernizacyjne i remontowe
- Zubożenie mieszkańców

W wyniku analizy powyższych danych społeczność wsi ustaliła.

Priorytetowe Kierunki Rozwoju Popowa

- ❖ Czysta i zadbana wieś, przyjazna dzieciom.
- ❖ Wizerunek wsi ma zachęcać do osiadania nowych rodzin na jej terenie, a obecnym mieszkańcom przynosić chlubę.
- ❖ Integracja społeczności wiejskiej poprzez podnoszenie komfortu życia mieszkańców.
- ❖ Rozwój edukacji społecznej i kulturowej poprzez zwiększenie różnorodności form czynnego wypoczynku.

4. Zadania inwestycyjne i przedsięwzięcia aktywizujące społeczność lokalną w Popowie.

4.1 Wykaz zadań inwestycyjnych i przedsięwzięć aktywizujących społeczność lokalną.

Spółeczność Popowa i reprezentujące ją Zebranie Wiejskie ustalili w trakcie spotkań kolejność priorytetów i odpowiadających im celów, a następnie wybrali projekty oraz ustalili ich kolejność tak, aby zapewniała w jak największym stopniu osiągnięcie celów zgodnych z przyjętymi priorytetami.

Priorytet 1: Poprawa infrastruktury wsi

Cel:

- Poprawa estetyki wsi
- Integracja mieszkańców
- Poprawa komfortu życia mieszkańców

Projekty:

1. Dokończenie budowy ogrodzenia.
2. Budowa kompleksu boisk sportowych.
3. Budowa placu zabaw dla dzieci.
4. Modernizacja części świetlicy wiejskiej po byłym sklepie na zaplecze socjalne.
5. Utwardzenie drogi do gospodarstw nr posesji 7, 8 i 9.
6. Utworzenie wiaty przy świetlicy.
7. Modernizacja budynku świetlicy wiejskiej wraz z wyposażeniem (wymiana podłogi, zakup zastawy stołowej, zakup mikrofalówki itp.)

Priorytet 2: Poprawa infrastruktury turystycznej i promocja wsi

Cel:

- Aktywne uczestnictwo mieszkańców w życiu wsi.

Projekty:

1. Organizowanie corocznych imprez okolicznościowych.

4.2 Opis planowanych zadań inwestycyjnych i przedsięwzięć aktywizujących społeczność lokalną w Popowie.

Nazwa Inwestycji/ Przedsięwzięcia	Dokończenie budowy ogrodzenia (terenu wokół świetlicy wiejskiej/ 50 m).
Cel	Poprawa standardu infrastruktury społecznej
Przeznaczenie	Użytek publiczny
Harmonogram realizacji	2011-2012
Kwota końcowa	6.000 zł
Źródła jej pozyskania	- Budżet gminy Oborniki - Fundusze UE - Fundusze Urzędu Marszałkowskiego Województwa Wielkopolskiego

Nazwa Inwestycji/ przedsięwzięcia	Budowa kompleksu boisk sportowych
--------------------------------------	-----------------------------------

Cel	Budowa kompleksu boisk sportowych umożliwiających grę w piłkę nożną, koszykówkę, siatkówkę czy piłkę ręczną.
Przeznaczenie	Użytek publiczny
Harmonogram Realizacji	2011-2014
Kwota końcowa	- 80.000 zł
źródła jej pozyskania	- Budżet gminy Oborniki - Fundusze UE

Nazwa Inwestycji/ Przedsięwzięcia	Budowa placu zabaw dla dzieci
Cel	- poprawa bezpieczeństwa korzystania z placu zabaw przez mieszkańców, - poprawa jakości życia na wsi (atrakcyjny sposób spędzania wolnego czasu przez dzieci i młodzież) - poprawa estetyki wsi
Przeznaczenie	Użytek publiczny
Harmonogram realizacji	2011-2013

Kwota końcowa	45.000 zł
Źródła jej pozyskania	- Budżet gminy Oborniki - Fundusze UE - Fundusze Urzędu Marszałkowskiego Województwa Wielkopolskiego

Nazwa Inwestycji/ przedsięwzięcia	Modernizacja części świetlicy wiejskiej po byłym sklepie na zaplecze socjalne
Cel	Podniesienie standardu organizowanych imprez okolicznościowych.
Przeznaczenie	Użytek publiczny
Harmonogram Realizacji	2011-2014
Kwota końcowa	- 60.000 zł
Źródło jej pozyskania	- Budżet gminy Oborniki - Fundusze UE

Nazwa Inwestycji/ Przedsięwzięcia	Utwardzenie drogi do gospodarstw nr posesji 7, 8 i 9 (długość odcinka 140 m).
Cel	Poprawienie komfortu życia mieszkańcom.

Przeznaczenie	Użytek publiczny
Harmonogram Realizacji	2012-2015
Kwota końcowa	ok. 150 - 200 zł/m ²
Źródło jej pozyskania	- Budżet gminy Oborniki - Fundusze UE - Fundusze Urzędu Marszałkowskiego Województwa Wielkopolskiego

Nazwa Inwestycji/ przedsięwzięcia	Utworzenie wiaty przy świetlicy
Cel	Budowa wiaty przy świetlicy poprawi standard organizowania imprez na świeżym powietrzu.
Przeznaczenie	Użytek publiczny
Harmonogram Realizacji	2011-2014
Kwota końcowa	- 60.000 zł
Źródła jej pozyskania	- Budżet gminy Oborniki - Fundusze UE

Nazwa Inwestycji/ Przedsięwzięcia	Modernizacja świetlicy wiejskiej wraz z doposażeniem (wymiana podłogi, zakup zastawy stołowej, mikrofalówki itp.)
-----------------------------------	-------------------------------------------------------------------------------------------------------------------

Cel	Podniesienie standardu organizowanych imprez okolicznościowych i spotkań wiejskich
Przeznaczenie	Użytek publiczny
Harmonogram Realizacji	2011-2018
Kwota końcowa	60 000 zł
Źródło jej pozyskania	- Budżet gminy Oborniki - Fundusze sponsorów - Fundusze sołeckie

Nazwa Inwestycji/ Przedsięwzięcia	Organizowanie corocznych imprez okolicznościowych.
Cel	Aktywne uczestnictwo mieszkańców w życiu wsi. Dla pobudzenia aktywnego uczestnictwa mieszkańców w życiu wsi zaplanowano realizację w/w zadania, obejmującego organizowanie uroczystości okolicznościowych i imprez integracyjno-rekreacyjnych np. Dzień Dziecka, spotkania gwiazdkowe.
Przeznaczenie	Użytek publiczny
Harmonogram Realizacji	2011-2018
Kwota końcowa	1600 zł
Źródło jej pozyskania	- Budżet gminy Oborniki - Fundusze sponsorów - Fundusze sołeckie

5. Opis i charakterystyka obszarów o szczególnym znaczeniu dla zaspokojenia potrzeb mieszkańców.

5.1 Powiększenie świetlicy wiejskiej o zaplecze socjalne.

Teren, na którym znajduje się świetlica jest ważnym miejscem dla mieszkańców Popowa. Organizowane są tu spotkania Rady Sołectkiej oraz liczne imprezy takie jak: Dzień Dziecka, dożynki wiejskie, spotkania gwiazdkowe. Przy świetlicy znajduje się pusty lokal po byłym sklepie, który można przeznaczyć na zaplecze socjalne dla świetlicy. W połączeniu ze świetlicą będzie tworzyć bazę do imprez rodzinnych, festynów sportowo – rekreacyjnych itp.

Wykorzystanie tego lokalu poprawiłoby atrakcyjność tego terenu, świetlicy, a także znacząco podniosłoby standard organizowanych zabaw i spotkań wiejskich.

5.2 Plac zabaw.

Aby poprawić estetykę wsi planowane jest wykonanie ogrodzenia i oświetlenia, a także wyrównanie terenu oraz budowa placu zabaw dla dzieci. Dzięki budowie placu zabaw powstanie bezpieczne miejsce do gier i zabaw, którego brakuje we wsi. To przedsięwzięcie zapewni dzieciom i młodzieży idealne warunki do rozwoju ruchowego i poprawienia komfortu wypoczynku. Miejsce to zapewni bezpieczne i urozmaicone spędzenie wolnego czasu.