

**UCHWAŁA NR XIV/174/25
RADY MIEJSKIEJ W OBORNIKACH**

z dnia 30 kwietnia 2025 r.

**w sprawie przystąpienia do sporządzenia miejscowego planu zagospodarowania przestrzennego dla terenu
położonego w obrębie ewidencyjnym miejscowości Dąbrówka Leśna, gmina Oborniki**

Na podstawie art. 14 ust. 1 ustawy z dnia 27 marca 2003 r. o planowaniu i zagospodarowaniu przestrzennym (Dz. U. z 2024 r. poz. 1130, 1907 i 1940) uchwała się, co następuje:

§ 1. 1. Przystępuje się do sporządzenia miejscowego planu zagospodarowania przestrzennego dla terenu położonego w obrębie ewidencyjnym miejscowości Dąbrówka Leśna, gmina Oborniki.

2. Granice obszaru objętego miejscowym planem oznaczono na kopii mapy stanowiącej załącznik graficzny do uchwały.

§ 2. Dopuszcza się opracowanie i uchwalenie miejscowego planu zagospodarowania w częściach.

§ 3. Wykonanie uchwały powierza się Burmistrzowi Obornik.

§ 4. Uchwała wchodzi w życie z dniem podjęcia.

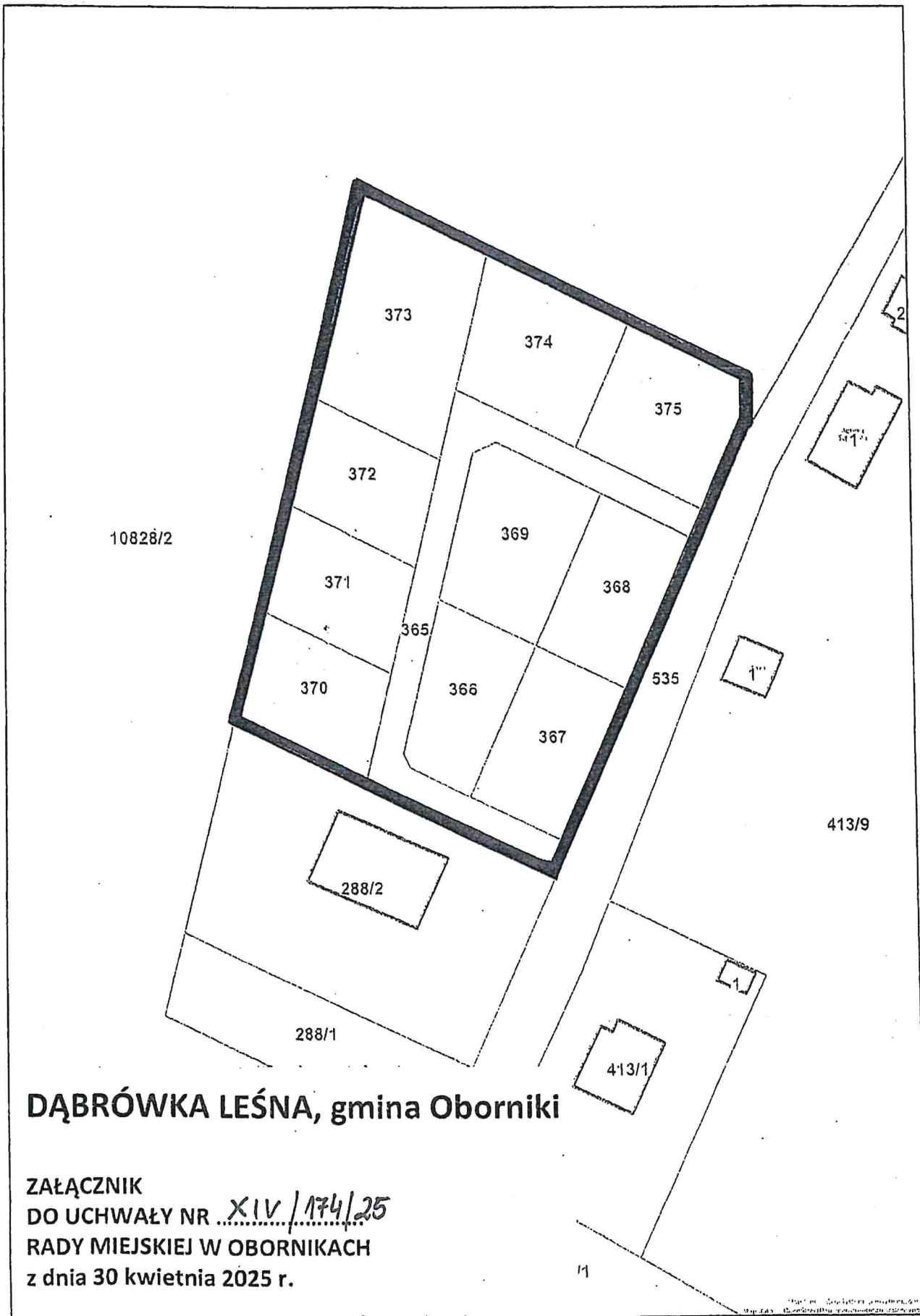
**PRZEWODNICZĄCY
RADY MIEJSKIEJ**

Paweł Dzewicz



Oborniki - System Informacji Przestrzennej

skala 1 : 1000



DĄBRÓWKA LEŚNA, gmina Oborniki

ZAŁĄCZNIK
DO UCHWAŁY NR XIV/174/25
RADY MIEJSKIEJ W OBORNIKACH
z dnia 30 kwietnia 2025 r.

LEGENDA:

 GRANICE OBSZARU OBJĘTEGO OPRACOWANIEM
MIEJSCOWEGO PLANU Zagospodarowania Przestrzennego

PRZEWODNICZĄCY
RADY MIEJSKIEJ


Paweł DREWICZ

Uzasadnienie

Przystępuje się do sporządzenia miejscowego planu zagospodarowania przestrzennego dla terenu położonego w obrębie ewidencyjnym miejscowości Dąbrówka Leśna, gmina Oborniki o powierzchni ca 0,85 ha.

Obszar objęty opracowaniem zgodnie z wyznaczonym kierunkiem zagospodarowania w obowiązującym Studium uwarunkowań i kierunków zagospodarowania przestrzennego Gminy Oborniki zatwierdzonym uchwałą Rady Miejskiej w Obornikach Nr LIII/810/18 z dnia 6 lipca 2018 r. oraz zmianie Studium uwarunkowań i kierunków zagospodarowania przestrzennego Gminy Oborniki zatwierdzonej uchwałą nr LX/728/23 Rady Miejskiej w Obornikach z dnia 25 stycznia 2023 r. wchodzi w obszar lasów, terenów zadrzewionych i zakrzewionych (oznaczony symbolem ZLN) oraz częściowo w obszar zabudowy mieszkaniowej jednorodzinnej (oznaczony symbolem MN). Ponadto teren objęty opracowaniem wchodzi w zakresie środowiska przyrodniczego w obszar specjalnej ochrony NATURA 2000: Puszcza Notecka PLB300015 oraz częściowo Dolina Wełny PLH300043, a w zakresie środowiska kulturowego częściowo w strefę ochrony widokowej zabytkowych założeń parkowych.

Z wnioskiem o sporządzenie miejscowego planu zagospodarowania przestrzennego dla wskazanego obszaru obejmującego działki oznaczone w ewidencji gruntów i budynków nr 365, 366, 367, 368, 369, 370, 371, 372, 373, 374, 375 zwróciło się Państwowe Gospodarstwo Leśne Lasy Państwowe Nadleśnictwo Oborniki, uzasadniając konieczność ochrony na tym terenie cennych przyrodniczo fragmentów lasów. Fakt występowania na tym terenie wydm śródlądowych oraz rzadkiego w skali kraju i Europy drzewostanu dębowego stanowiącego siedlisko grądu środkowoeuropejskiego 9170 (w skali Nadleśnictwa Oborniki zaledwie 1,8% powierzchni wszystkich lasów) winien być usankcjonowany w akcie prawnym. Wobec szczególnych wartości przyrodniczych przedmiotowy teren planuje się przeznaczyć pod teren: lasów i zieleni, objętych formami ochrony przyrody.

Biorąc powyższe pod uwagę podjęcie niniejszej uchwały uważa się za zasadne.

PRZEWODNICZĄCY
RADY MIEJSKIEJ

Paweł Dřewicz

